



DOPRAVNÍ TERMINÁL V JAROMĚŘI

1422

NÁVRH STAVBY - STUDIE

05/2016

OBSAH:

A/ TEXTOVÁ ČÁST

Identifikační údaje

Zadání

Urbanistické, architektonické a materiálové řešení

B/ VÝKRESOVÁ ČÁST

1422-2-03-310-A	situace – stávající stav	1:500
1422-2-03-311-A	situace – návrh	1:500
1422-2-03-312-A	situace – návrh – autobusová doprava	1:500
1422-2-03-313-A	situace – vlastnictví nemovitostí	1:500
1422-2-03-610-A	řez dopravním terminálem	1:200
1422-2-03-V1-A	vizualizace – nadhled	
1422-2-03-V2-A	vizualizace – nadhled	
1422-2-03-V3-A	vizualizace	
1422-2-03-V4-A	vizualizace	
1422-2-03-V5-A	vizualizace	
1422-2-03-V6-A	vizualizace – noční záběr	

1422-2-03-Est-2016-05-11-A	orientační propočet nákladů
----------------------------	-----------------------------

A/ Textová část

1. Identifikační údaje

Investor:	Město Jaroměř nám. Československé armády 16 55101 Jaroměř
Název stavby:	Dopravní terminál v Jaroměři
Druh stavby:	novostavba
Stupeň dokumentace:	návrh stavby
Projektová organizace:	ATELIER TSUNAMI s.r.o. Palachova 1742, 547 01 Náchod DIČ: CZ 48151122
Zodpovědný projektant:	Ing. arch. Michal Ježek, autorizovaný architekt <i>mjezek@atsunami.cz</i> tel.: 602 245 245
Zpracovatelé dok.:	<u>Architektonická část:</u> Ing. arch. Ivo Balcar Ing. arch. Michal Ježek Ing. arch. Aleš Krtička Ing. arch. Jana Máslová <i>mjezek@atsunami.cz</i> tel.: 602 245 245 <u>Stavebně konstrukční část:</u> Ing. Jan Řehák <i>jrehak@atsunami.cz</i>
Dopravní řešení:	Ing. Filip Eichler <i>eichler@prodost.cz</i>

2. Zadání

Návrh stavby si v první řadě klade za cíl vytvoření kvalitního, komfortního a bezpečného prostředí pro cestující a dopravce. Současně chce vytvořit důstojný dopravní terminál pro 21. století s vlídnou estetikou pro obyvatele Jaroměře i cestující z celého regionu.

Po konzultaci se dopravními specialisty z odboru dopravy a silničního hospodářství/oddělení dopravní obslužnosti Krajského úřadu Královéhradeckého kraje byl optimální počet autobusových stání stanoven na 4, s možností doplnit páté stání pro případný nárůst dálkových autobusů či autobusů náhradní dopravy ČD. Nejsou vyžadována odstavná stání pro autobusy.

Počet požadovaných parkovacích stání pro osobní vozy byl zástupci investora stanoven na 80-100, cyklisté mají mít možnost podle přání zadavatelů ponechat své bicykly ve věžovém zakladači s kapacitou cca 200 ks.

Uspořádání dopravního terminálu včetně parkovacích stání má být navrženo na pozemcích ve vlastnictví města, předpokládá se rozšíření plochy pro výstavbu do komunikace ve vlastnictví ČD především jižním směrem, tedy směrem k nádražní budově, město Jaroměř bude o těch to majetkových úpravách jednat s dotčeným vlastníkem na základě připomínkovaného návrhu stavby. Rovněž bude s ČD projednána možnost užívání hygienického zázemí pro cestující.

3. Urbanistické, architektonické a materiálové řešení

Návrh koncipuje terminál včetně návaznosti na památkově chráněnou budovu ČD co možná nejvíce uživatelsky příjemný, vzdušný a přitom důsledně chránící cestujícího před nepřízní počasí, jednoduchý z hlediska orientace návštěvníka, umožňující mu rychlý a bezpečný pohyb bez kolizí po celém areálu. Nedílnou součástí je také rozsáhlé uplatnění parkových úprav a vzrostlé zeleně a rozmístění městského mobiliáře (lavičky, odpadkové koše, označníky nástupišť, digitální informační tabule s výčtem odjezdů nejbližších autobusových i vlakových spojů apod.)

Vjezd do autobusového terminálu včetně parkovišť je situován na západní straně vyhrazeného pozemku a to v místě navazující osově na ulici Jezbinskou tak, aby „T“ křižovatka byla doplněna o další rameno bez vzájemného posunutí. Výjezd z terminálu i parkovišť je soustředěn do jihozápadního rohu pozemku.

Severně a východně od vjezdu jsou uspořádána parkovací stání pro osobní vozy, celkový počet je 92, z toho 6 pro vozy osob se sníženou schopností pohybu. Parkování je bohatě doplněno zelení (stromy, podrostová výsadba, keře) a páteřní komunikací pro pěší včetně logicky navazujících míst pro přecházení. V důsledku výše uvedeného logického a urbanisticky i dopravně jedině správného umístění vjezdu a při respektování požadovaného počtu parkovacích stání není možné zachovat plechové garáže umístěné na pozemku města.

Jižně od vjezdu jsou umístěna přestřešená stání autobusů s dvěma prostornými nástupišti pro čekání a pohyb cestujících, západní nástupiště plní rovněž funkci hlavní přístupové pěší komunikace směrem ke vchodu do budovy nádraží ČD. Od hlavní objízdné silnice je nástupiště odcloněno širším pásem zeleně včetně vzrostlých stromů poskytujících stín čekajícím cestujícím v odpoledních a podvečerních hodinách.

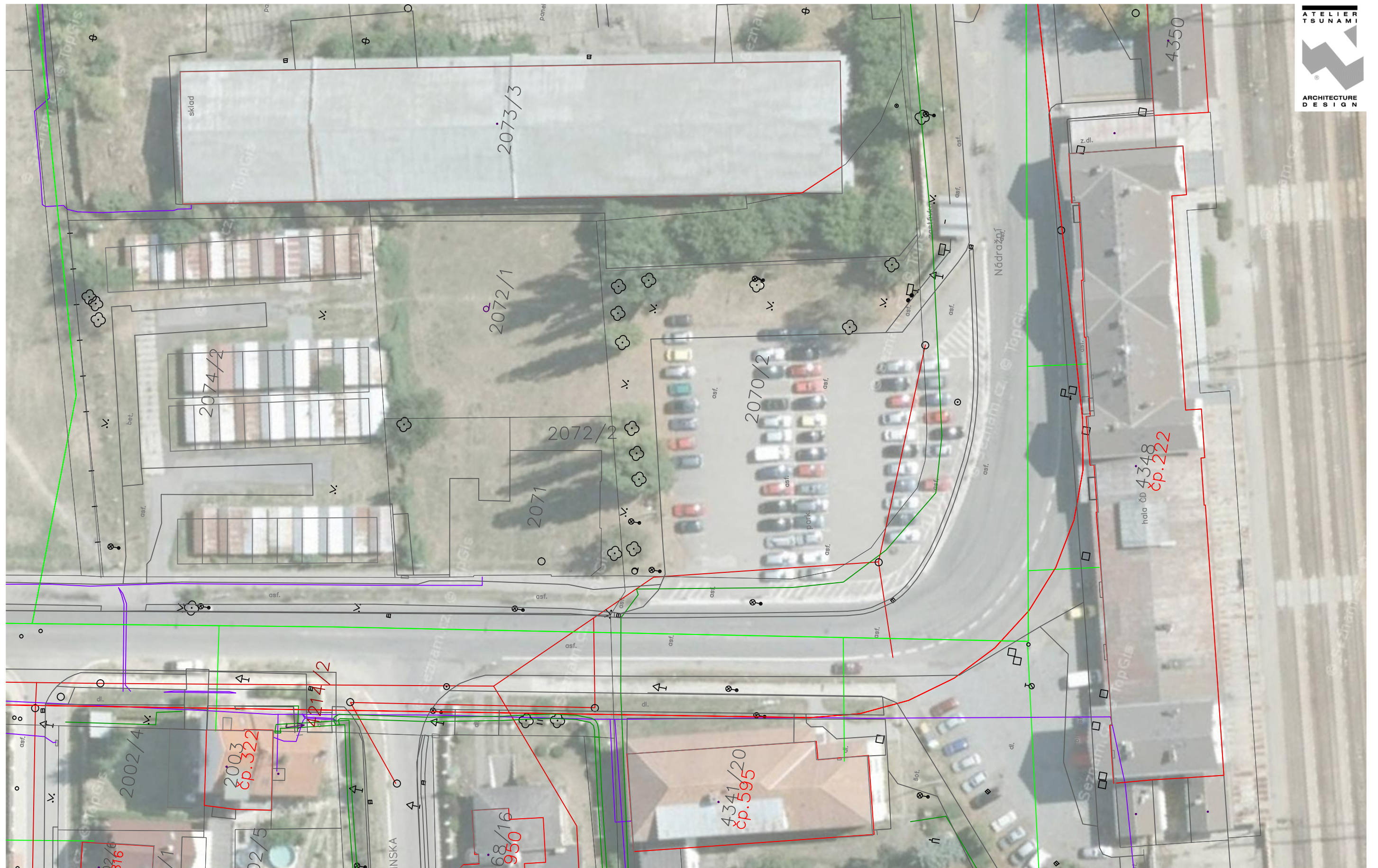
Mezi přestřešeným autobusovým terminálem a vstupem do nádraží ČD je pro větší bezpečnost a pohodlí chodců navržen přechod pro chodce se zastřešením a se středním ostrůvkem s postupným zvyšováním nivelety silnice z obou stran. To psychologicky upřednostní chodce a fyzicky donutí řidiče projíždějících vozů zpomalit. Parametry této části budou v dalších stupních dokumentace upřesněny tak, aby umožnily bezproblémový průjezd všech autobusů, osobních i nákladních vozů včetně předem definovaných nadrozměrných nákladů a v neposlední řadě také plynulou zimní údržbu komunikace.

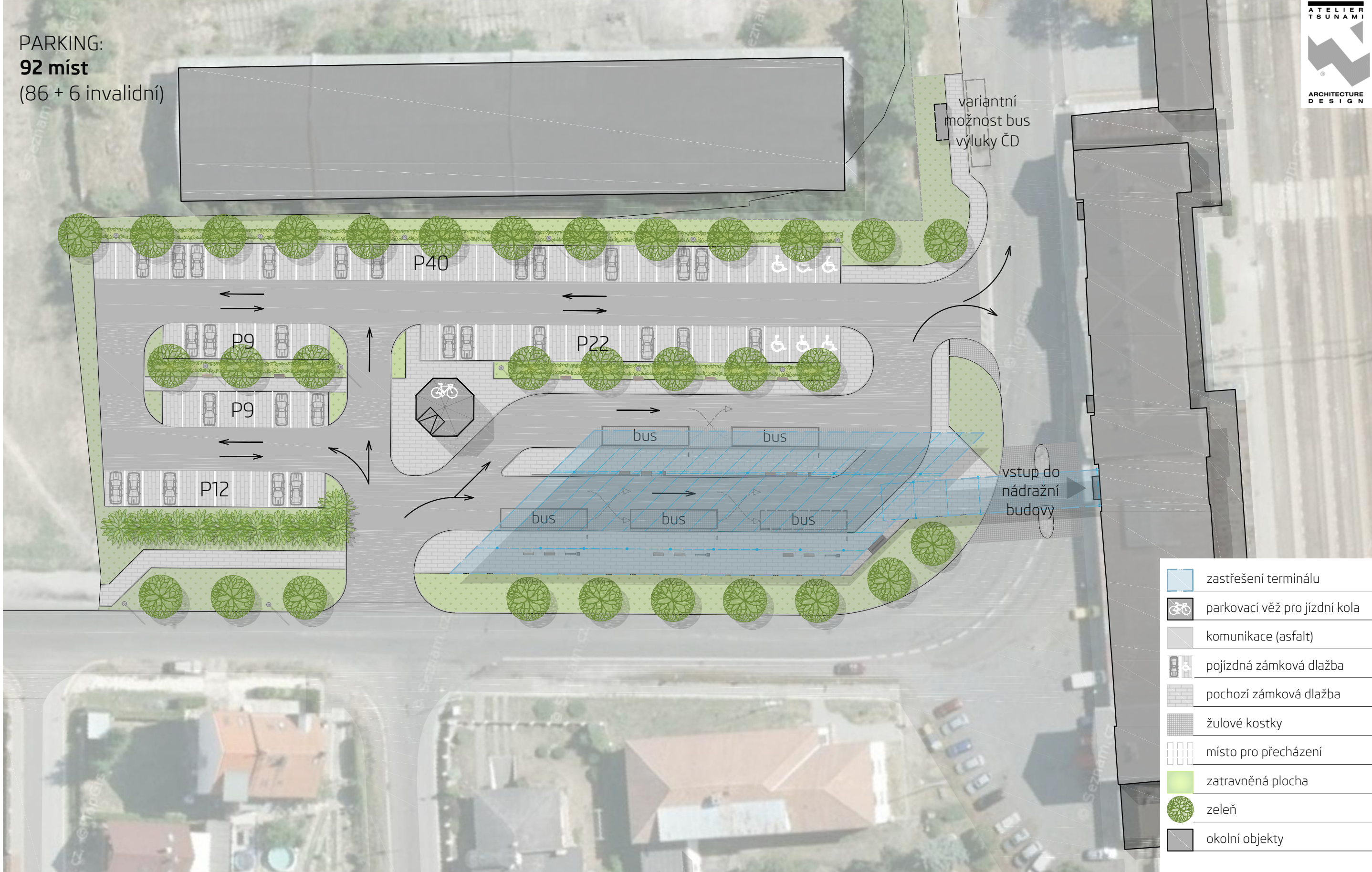
Parkování bicyklů je zajištěno polygonální prosklenou věží se zakladačem s cca 200 místy v centrální části areálu.

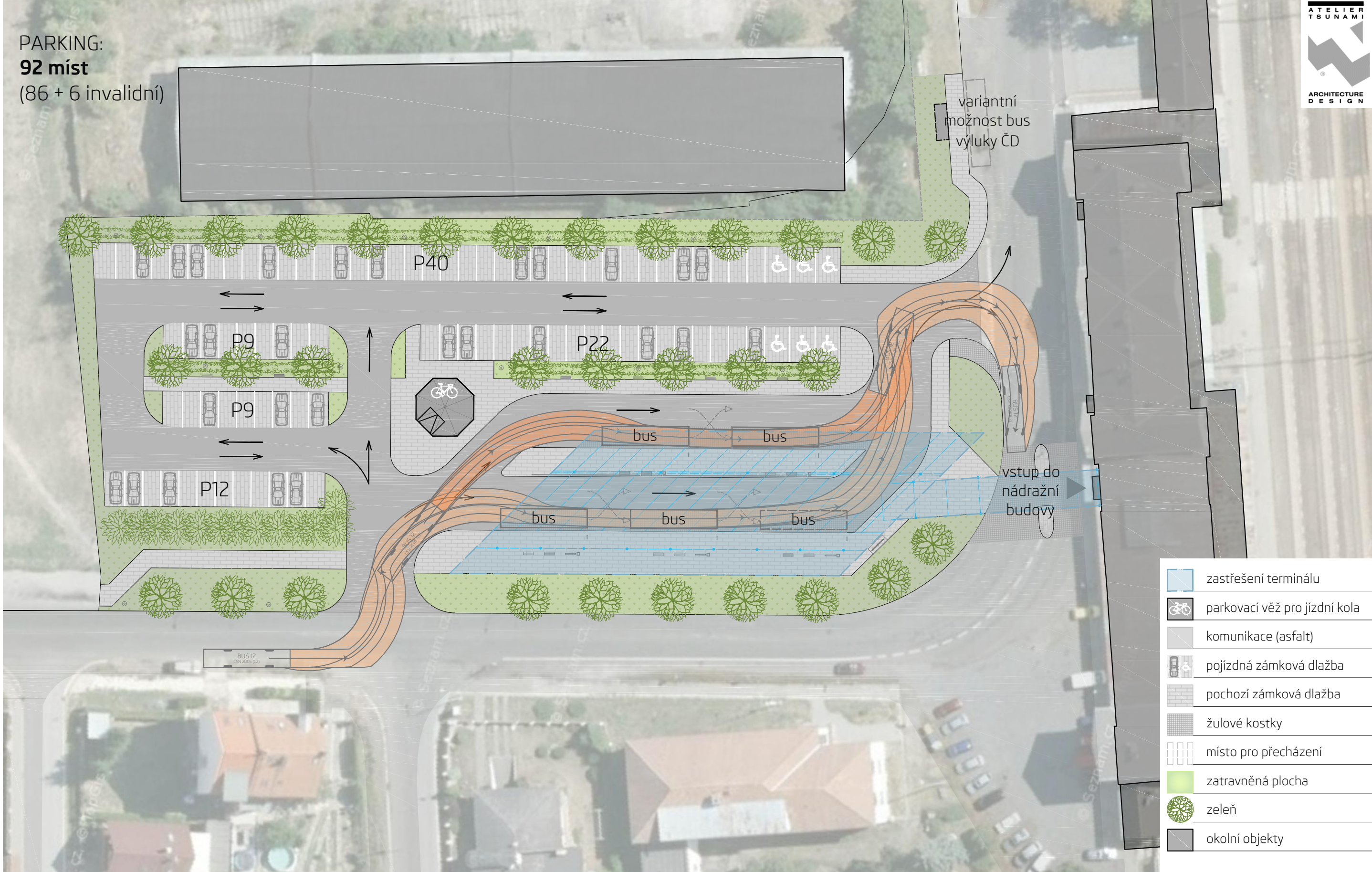
Architektonické řešení formuje jednoduché a střídme a odlehčené přístřeší autobusových stání s respektem k budově vlakového nádraží, kombinuje použití transparentních a pevných střešních ploch. Pevná hmotnější betonová plocha na ocelových sloupech je navržena jako úžlabní při západní straně. Na ní navazuje transparentní odhmotněná konstrukce v kombinaci skla, dřevěných lepených vazníků a oceli, která se zdvihá směrem k východu. Srážky, sníh a listí jsou tedy spádovány do pevného betonového úžlabí, které umožní bezproblémovou údržbu. Pootočení nosné konstrukce přirozeně reaguje na směr příjezdu autobusů a usnadňuje jim manévrování a zároveň propůjčuje konstrukci příjemnou dynamiku.

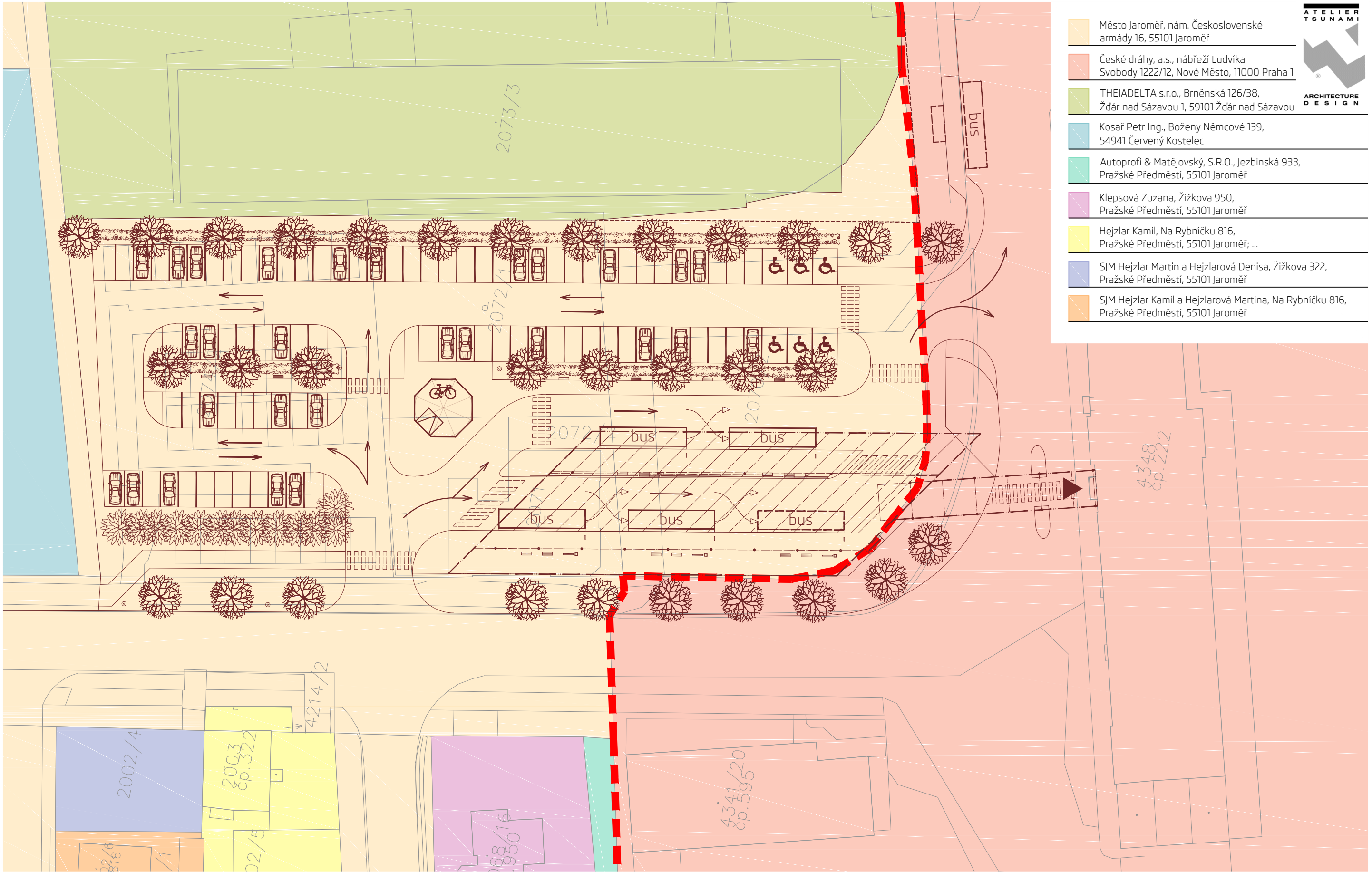
Materiálové řešení zpevněných ploch uplatňuje v dominantních pojezdových plochách živičný kryt, pro parkovací místa osobních vozů užívá zámkovou dlažbu, na plochách autobusových stání jsou vzhledem k brzdným silám použity velké žulové kostky. V plochách nástupišť a chodníků je navržena zámková dlažba včetně vodicích linií a reliéfních doprovodných prvků systému umožňujících orientaci osobám nevidomým a slabozrakým.

Celý areál bude kvalitně osvětlen veřejným osvětlením – plochy parkovacích stání pomocí stožárových svítidel, nástupiště a navazující komunikace svítidly s přímým a nepřímým vyzářováním upevněnými na konstrukci přístřeší. Na přání zadavatele je možno terminál pokrýt kamerovým systémem.











1:200 0 5 10 15 m















ORIENTAČNÍ PROPOČET NÁKLADŮ DOPRAVNÍ TERMINÁL V JAROMĚŘI

PŘÍPRAVA ÚZEMÍ:

odstranění stávajících povrchů, garáží, stromů a zeleně, autobusové zastávky, billboardů, ...	1	kplt	od	850 000	850 000 Kč
	1	kplt	do	1 100 000	1 100 000 Kč
přeložky, odstranění podzemních inženýrských sítí (předpoklad)	1	kplt	od	200 000	200 000 Kč
	1	kplt	do	400 000	400 000 Kč

ZPEVNĚNÉ PLOCHY (včetně dešťové kanalizace):

pojízdne plochy - komunikace vč. obrub	2 505	m ²	od	1 900	4 760 000 Kč
	2 505	m ²	do	2 300	5 760 000 Kč
pojízdne plochy - parkoviště pro osobní automobily ze skládané betonové dlažby vč. obrub	1 190	m ²	od	1 600	1 905 000 Kč
	1 190	m ²	do	1 800	2 140 000 Kč
pojízdne plochy - pás pod autobusovým stáním a zpomalovací retardér ze žulových kostek	450	m ²	od	2 100	945 000 Kč
	450	m ²	do	2 500	1 125 000 Kč
dopravní značení svislé i vodorovné	1	kplt	od	110 000	110 000 Kč
	1	kplt	do	120 000	120 000 Kč
pochozí plochy ze skládané betonové dlažby vč. obrub (včetně dlažby značící místo pro přecházení)	1 430	m ²	od	1 600	2 290 000 Kč
	1 430	m ²	do	1 800	2 575 000 Kč
zatravněná plocha	1 880	m ²	od	100	190 000 Kč
	1 880	m ²	do	200	375 000 Kč
ozelenění - výsadba stromů	32	kplt	od	3 000	95 000 Kč
	32	kplt	do	5 000	160 000 Kč
ozelenění - výsadba keřů	1	kplt	od	15 000	15 000 Kč
	1	kplt	do	30 000	30 000 Kč
ozelenění - výsadba podrostů	1	kplt	od	20 000	20 000 Kč
	1	kplt	do	40 000	40 000 Kč

OBJEKTY:

Zastřešení stání autobusového terminálu včetně zastřešení spojnice mezi terminálem a stávající nádražní budovou	1 200	m ²	od	9 500	11 400 000 Kč
<i>kombinace betonové, dřevěné a ocelové konstrukce vč. zasklení, zakládání cena vč. osvětlení a hromosvodu</i>	1 200	m ²	do	11 500	13 800 000 Kč

MĚSTSKÝ MOBILIÁŘ:

vybavení mobiliářem (lavičky, odpadkové koše, zábradlí, informační digitální panel, info skleněné tabule, mapy, ...)	1	kplt	od	780 000	780 000 Kč
	1	kplt	do	900 000	900 000 Kč
veřejné osvětlení	13	kplt	od	25 000	325 000 Kč
	13	kplt	do	35 000	455 000 Kč
přesunutí stávajícího plotu na pozemkovou hranici	1	kplt	od	150 000	150 000 Kč
	1	kplt	do	250 000	250 000 Kč

CELKEM				24 035 000	29 230 000 Kč
CELKEM včetně DPH				29 082 350	35 368 300 Kč

Zpracovatel projektové dokumentace doporučuje do upřesnění v dalších stupních PD v plánování investic kalkulovat s rezervou minimálně 10% z celkové ceny

Náklady jsou stanoveny orientačně na základě návrhu stavby, cenových ukazatelů ÚRS Praha 2015 a ověřené průměrné ceny za měrnou jednotku dříve realizovaných staveb. Ceny jsou uvedeny bez DPH, do nákladů nejsou zahrnuty náklady na projektové práce, inženýring a náklady na doplňující průzkumy (geologický průzkum, hydrogeologický průzkum, dendrologický průzkum apod.), geodetické zaměření, správní poplatky, Součástí propočtu nákladů není automatický parkovací systém pro bicykly, kamerový systém a v případě potřeby nová autobusová zastávka (variantní možnost bus výluky ČD). Stanovení nákladů bude upřesněno či upraveno v dalších stupních projektové dokumentace po provedení detailních průzkumů (stanovení základových poměrů apod.) a upřesnění standardů materiálů a konstrukcí.